

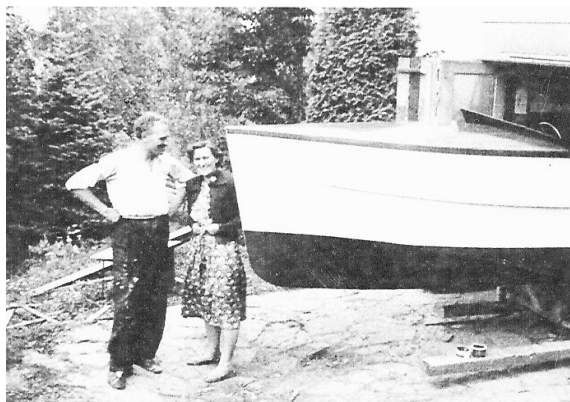
## Jak se Werich srazil s jachtou na silnici nad Barrandovskou skálou.

( Filmařská 9)

Můj dědeček ing. Kalina postavil v roce 1936 jednu z prvních vil ve Filmařské ulici č.9 kousek od vstupu do Barrandovských filmových ateliérů. Součástí vily byla i garáž, což za první republiky nebylo obvyklé. A v té garáži pak po válce tatínek postavil motorový člun asi 6m dlouhý. Takovou rodinnou kajutovou jachtu, na které jsme se podnikali s rodiči výlety po Vltavě.

*Vpravo foto z archívu Jany Puchmajerové – Kalinové:*

*Rodiče v roce 1951 před garáží domu Filmařská 9 s dokončenou jachtou.*



Tehdy ještě nestála pod Barrandovskou skalou dnešní široká strakonická výpadovka, ale jen běžná silnice na Zbraslav. U ní, kousek od bazénu pod barrandovskými terasami, bylo přístaviště parníků i malých člunů a vodácký klub.

Tatínek se po dokončení lodi rozhodl, ji z naší garáže do přístaviště pod Barrandovskými terasami přestěhovat. V roce 1951 ještě stále bylo vlastnictví osobního automobilu vzácností. My jsme sice takový měli, ale tehdejší osobní auta nebyla konstruována na připojení nákladního přívesu. Napadlo jej tedy, loď stěhovat po silnici po tzv. kuláčích. To byly asi 2m dlouhé dřevěné sloupky kruhového průřezu položené na vozovku. Po těch se loď šoupla a poslední kuláč, přes který loď přešla a zůstal za lodí, se vždy vzal a znovu položil na silnici dopředu před loď. Tak se těch asi 6-8 kuláčů stále přesouvalo a loď po nich postrkovala.

Teoreticky to takto fungovalo na rovině. V praxi to ale bylo horší. Náš dům ve Filmařské ulici je od Vltavy vzdálen vzdušnou čarou asi jen 250m, ale leží nad řekou na skále. Přesně 107m nad vltavskou hladinou. I když oklikou po Filmařské a Barrandovské ulici se cesta prodlouží až na 1,5km, stále to znamená v průměru klesat na každém metru o 7cm. Ta loď vážila asi 400kg. Tak si možná dovedete představit, že problémem nebylo loď po kuláčích do přístavu dotlačit, ale ubrzdit ji, aby tam nedojela o moc dříve než její posádka.



*Vlevo foto z archívu Jany Puchmajerové – Kalinové:*

*Výlet rodinnou motorovou jachtou po Vltavě.*

Druhým problémem bylo, že silnice se kroucí jako had, prostě serpentina. Na takové silnici musíte s lodí neustále zatáčet a kormidlo vám k tomu nepomůže. Táta se čtyřmi kamarády se brzy dostali do tempa. Tři brzdili a řídili směr a dva běhali s kuláči. Vzadu je vyndávali a vepředu pokládali. A po chvíli si práci střídali, protože to bylo docela namáhavé. Občas se loď rozjela moc rychle a bylo potřeba kuláč nějak přibrzdit. To se dalo udělat třeba klackem. Tak po nějaké půlhodině získali grif a sebevědomí a projeli Filmařskou do Barrandovské a nad Barrandovskou skalou až k první větší zatáčce.

Za celou půlhodinu nepotkali živou duši, natož auto, kterých tudy jezdilo opravdu velmi málo. To první se však objevilo v dost nevhodnou chvíli právě v zatáčce. Řidič silného vozu měl co dělat, aby zastavil. Pak vystoupil, udělal pár kroků a jeho mohutná postava pomohla jachtu jedoucí z kopce zastavit těsně před jeho vozem.

Pak známým hlasem Jana Wericha pronesl: „*Chlapi, co tady s tou lodí blbnete? Já jedu pozdě na natáčení a když jim řeknu, že jsem se na silnici u Barrandovských teras srazil s parníkem, nikdo mi to neuvěří. Mne už takhle berou málo vážně, protože jsem komik. A to přitom hraju císaře. Tak mi tohleto už příště nedělejte.*“

No možná to neřekl takhle přesně. Já u toho nebyla. Prokazatelné je, že právě v tom roce Jan Werich na Barrandově točil Císařova pekaře a pekařova císaře. A tatínek a ostatní účastníci neobvyklého stěhování tuhle historku barrandovským sousedům často vyprávěli. Šířila se ústním podáním mezi starousedlíky jako Staré pověsti barrandovské a já s tou historkou vyrůstala. Letos je to už 66 let a nikdo z tehdejších účastníků již mezi námi není. Tak si říkám, že by byla škoda ji nezaznamenat pro naše děti.

*Vyprávění Jany Puchmajerové-Kalinové zaznamenal Milan Kryl.*

*Děkujeme za poskytnutí fotografií z rodinného archívu Jany Puchmajerové-Kalinové.*